

2023

ANNO ZERO

REPORT d'IMPATTO
Ingegneria Emiliana Srl SB

00_introduzione

frase emozionale

"rompere gli schemi è un atto rivoluzionario...

*dimenticate quello che avete imparato,
ciò che vi hanno insegnato...*

*lasciatevi guidare dal vostro istinto...
seguite il vostro cuore, i vostri sogni...*

*...infondo a quella strada,
difficile e poco battuta,
trovate il vostro mondo...*

quelli bravi la chiamano sostenibilità"

premessa

Con la valutazione d'impatto vogliamo misurare gli effetti del nostro agire quotidiano; vogliamo dare un peso e un valore alle azioni intraprese e misurare non solo l'impatto che hanno avuto, ma anche e soprattutto come queste influenzano il futuro.

Siamo costruttori.

Il nostro fine ultimo non è però quello di realizzare immobili, ma di progettare e costruire il domani. Vediamo oltre il presente e sappiamo che nella Comunità del futuro ambiente, persone e strutture devono essere in perfetta armonia ed equilibrio tra loro.

Vogliamo essere attori protagonisti di un domani migliore di ieri e siamo consapevoli che il tempo di agire è oggi. Quello è il nostro mondo -un mondo, una Comunità in equilibrio e in armonia- nel quale vogliamo imprimere i nostri valori e la nostra visione.

Quelli bravi la chiamano sostenibilità, per noi è l'unica strada possibile per fare impresa.

abbreviazioni

lista delle abbreviazioni

#INGEM (persone o personale) è Ingegneria Emiliana: l'ambiente dove, attraverso propri i talenti, le persone di #INGEM danno forma ai loro sogni e obiettivi.

BC beneficio comune / benefici comuni

BdE bilancio d'esercizio

C/T conto terzi

CVO chief value officer

DnF dichiarazione non finanziaria

ESG environmental social governance

HR human resources

KPI key performance indicator

indicatore chiave di prestazione

RI report integrato

RS report di sostenibilità

SB società benefit

SDG sustainable development goal

obiettivi di sviluppo sostenibile

ToC theory of change

teoria del cambiamento

VdI valutazione d'impatto

lettera stakeholder

Cari e care Stakeholder,

in #INGEM il 2023 rappresenta l'anno della svolta, l'anno in cui abbiamo deciso di investire ancora di più nelle persone, nei loro talenti e unicità per crescere e costruire un domani più equo e più giusto, in equilibrio tra presente e futuro.

Lo abbiamo fatto e lo stiamo facendo, mettendoci in gioco; ci gettiamo nella mischia, assaporiamo il rischio, con l'obiettivo di lasciare la nostra impronta. In #INGEM crediamo che ogni nuovo giorno e ogni nuova sfida regali l'opportunità di creare un mondo migliore; lavorare in #INGEM significa non vivere mai lo stesso giorno due volte, perché sappiamo che è sempre possibile migliorare qualche cosa.

Il 2023 è stato l'anno nel quale abbiamo deciso di dare evidenza al nostro impegno quotidiano nel voler migliorare la qualità della vita delle persone e dell'ambiente: nel marzo dello stesso anno siamo diventati società benefit.

Abbiamo affrontato il 2023 con l'obiettivo di costruire un modello di business sempre più solido incentrandolo sulla Comunità. In #INGEM crediamo che costruire significa rendere migliore il domani, realizzando e rigenerando luoghi che siano pensati per le persone e per le loro esigenze. Ecco perché abbiamo deciso di puntare sull'edilizia pubblica: vogliamo essere attori protagonisti nella costruzione di quel domani in cui noi e le nuove generazioni dovranno vivere; lo facciamo garantendo equilibrio tra presente e futuro.

Per costruire quel domani a misura di persona, delle sue esigenze, dei suoi talenti e unicità sappiamo che serve coinvolgere tutta la Comunità e tutti gli stakeholder.

In #INGEM siamo pronti e vogliamo coinvolgere tutti i nostri partner strategici, renderli partecipi della nostra visione; vogliamo diventare, tutti insieme, un piccolo ma concreto esempio virtuoso, capace di progettare, realizzare e dare vita a luoghi che migliorano la qualità della vita delle Persone e dell'ambiente.

Abbiamo iniziato un percorso, che anno dopo anno crescerà e porterà sempre più valore, alla Comunità e in #INGEM; per questo abbiamo deciso di rendicontare ogni aspetto del nostro vivere l'azienda.

Lo facciamo con la valutazione d'impatto e abbiamo scelto di farlo fin da quest'anno, il 2023, nonostante non fossimo obbligati per legge. Lo facciamo perché crediamo in quello che abbiamo fatto, stiamo facendo e continueremo a fare.

Lo facciamo perché per noi questo non è un dovere, ma rappresenta il sentito desiderio di condividere con voi, e con tutti gli stakeholder coinvolti, una visione del fare ed essere

impresa nel quale vi sia la consapevolezza che il nostro ruolo è anche e soprattutto sociale, oltre che economico.

Ci auguriamo che questo documento e la sua lettura possa essere una piccola fonte di ispirazione, che possa trasmettere spunti e idee su cui riflettere e che possa contribuire a una crescita sostenibile del tessuto delle PMI del territorio che, oggi più che mai, devono e possono essere il motore di una rivoluzione gentile che metta al centro le Persone e la Comunità e che sostituisca la parola io con Noi rompendo quel paradigma, ormai obsoleto, del *"mors tua vita mea"*.

In #INGEM, insieme a tutti voi, crediamo che assumersi delle responsabilità dia un significato più profondo al proprio lavoro e alla propria vita.

Rocco Maggi
Amministratore unico

01_sommario

sommario

00_introduzione.....	2
frase emozionale.....	2
premessa.....	3
abbreviazioni.....	3
lettera stakeholder.....	4
01_sommario.....	6
02_nota metodologica.....	7
nota metodologica.....	7
03_chi siamo.....	8
l'azienda.....	8
cosa facciamo.....	12
come lo facciamo.....	13
business model.....	14
04_il contesto.....	16
stakeholder engagement.....	16
analisi della materialità.....	17
05_il cambiamento che vogliamo generare.....	21
la Theory of Change.....	23
06_la narrazione.....	33
obiettivi e realizzazioni.....	33
07_agenda 2030.....	37
08_correlazioni.....	39
matrice di connettività.....	39
09_conclusioni.....	41
Obiettivi di BC 2024.....	43

02_nota metodologica

nota metodologica

In attuazione di quanto previsto dalla normativa in tema di società benefit (Legge 208 del 28 dicembre 2015), Ingegneria Emiliana srl SB ha provveduto alla relazione annuale concernente il proprio BC.

Lo standard valutativo Theory of Change (di seguito ToC), la Teoria del Cambiamento accompagnerà la società per i prossimi anni e, di anno in anno, fornirà l'andamento degli indicatori di outcome.

Verrà riportato, pertanto, lo sviluppo della ToC e in una successiva tabella se ne potrà cogliere nel dettaglio l'andamento in collegamento con BC e SDG.

Questo permette di aggiornare, attraverso la ToC, i risultati ottenuti nel corso dell'anno rispetto agli obiettivi individuati nelle diverse attività. In sintonia con i BC prescelti, sono stati selezionati specifici obiettivi SDG fra i 17 dell'agenda 2030 dell'ONU, rispetto ad attività e risultati ottenuti.

Questo specifico percorso ha permesso, inoltre, di rispondere ai requisiti richiesti dagli allegati 4 e 5 della normativa sulla società benefit (Legge 208 del 28 dicembre 2015).

03_chi siamo

l'azienda

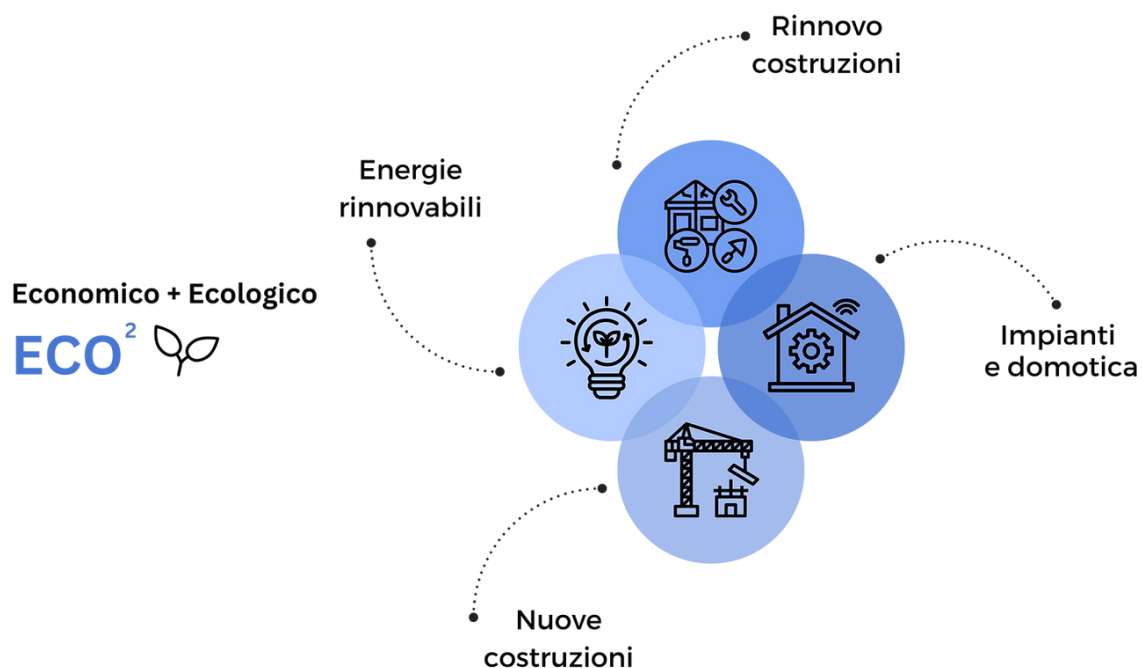
Nel 2012 un forte terremoto ha scosso la terra Emiliana. Vivere e vedere queste distruzioni ha scosso il cuore e le menti di tutti noi. Come la Fenice che rinasce dalle proprie ceneri l'Ing. Rocco Maggi, fondatore della società, ha pensato ad una edilizia in decadenza che ha necessità di rinascere attorno alle esigenze dei suoi utilizzatori.

Nuove costruzioni necessarie ad ampliare le capacità abitative, industriali e sociali.

Riqualificazione del patrimonio edilizio esistente adeguando le prestazioni strutturali, energetiche ed impiantistiche senza alterarne la matrice storico architettonica.

Impianti innovati e domotica permettono di migliorare la qualità della vita e del lavoro.

Le energie rinnovabili abbattano il costo sociale dell'energia tutelando l'ambiente che ci circonda.



Su questi quattro cardini Ingegneria Emiliana srl SB sviluppa continuamente nuovi metodi di progettazione e realizzazione di opere di ingegneria finalizzate alla riduzione dei costi e degli sprechi economici, ambientali e sociali.

2015 l'inizio della storia

Aprile 2015: L'Ing. Rocco Maggi con coraggio e determinazione decide di dare vita alla sua idea imprenditoriale: una società che opera nel mondo dell'edilizia con l'obiettivo di migliorare il territorio e la qualità della vita delle persone e dell'ambiente.

2020 riqualifichiamo il patrimonio immobiliare

Maggio 2020: Con una scelta lungimirante Ingegneria Emiliana riunisce intorno a un'idea alcuni suoi importanti stakeholder e insieme danno vita a un metodo virtuoso, che tutela le persone, per promuovere e incentivare interventi di riqualificazione energetica degli edifici. Era appena partito il superbonus.

2023 l'anno della svolta

Marzo 2023: Ingegneria Emiliana diventa Società Benefit; una scelta volta a formalizzare il suo impegno a favore del benessere delle Persone e della natura.

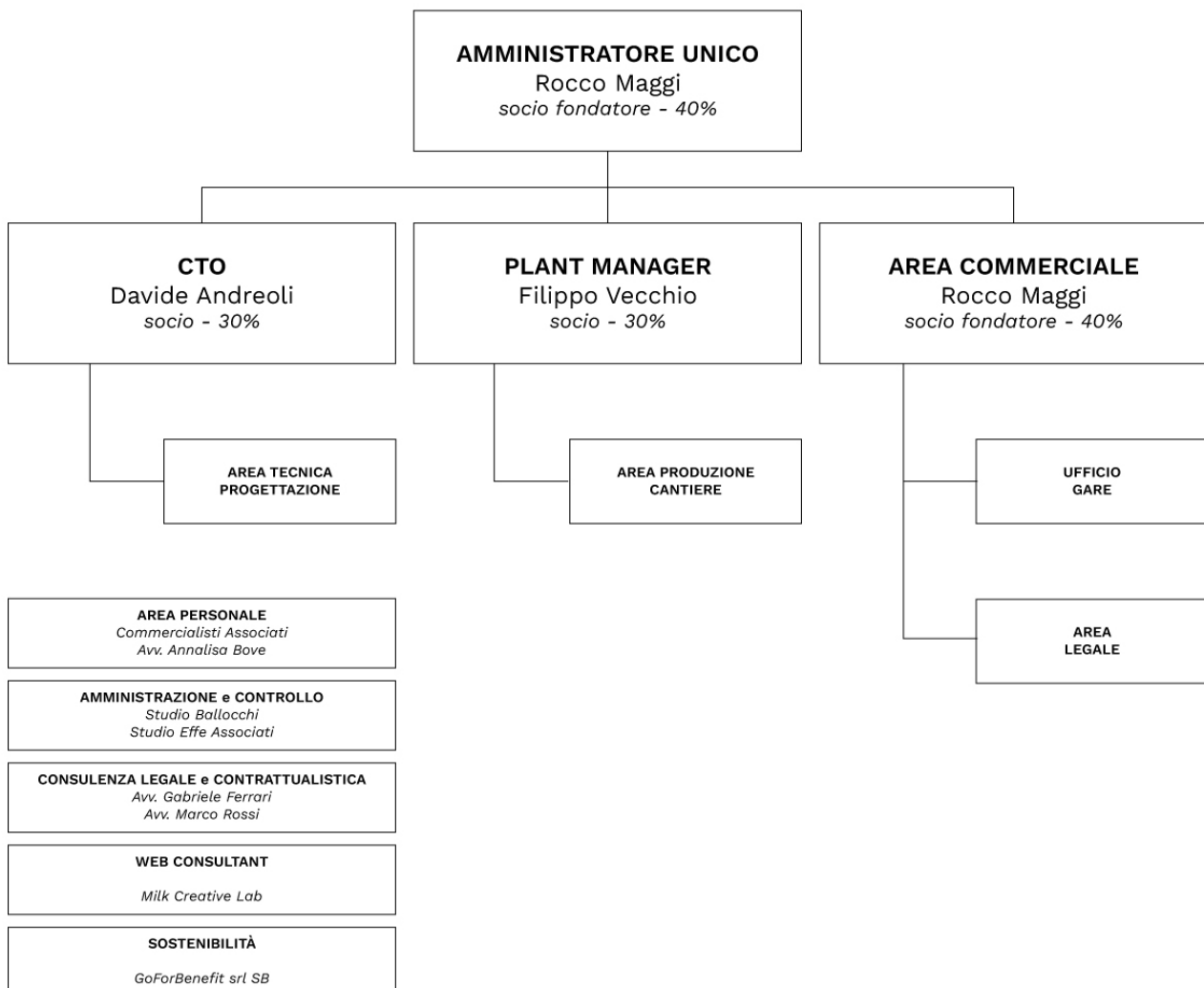
Luglio 2023: Ingegneria Emiliana dopo aver ottenuto la SOA OG1-III e vince la prima gara per edilizia pubblica.

Sistema di governance

assemblea dei soci e amministrazione

All'apice della Governance sta l'assemblea dei soci, presieduta dall'amministratore unico o da altra persona designata dall'assemblea a maggioranza semplice.

L'amministratore unico, designato dall'assemblea dei soci, esercita le proprie funzioni di ordinaria e straordinaria amministrazione secondo la legge e lo statuto; ha il mandato a tempo indeterminato, salvo revoca da parte dell'assemblea dei soci.



Assetto proprietario

- *Ing. Rocco Maggi, socio fondatore (40%)*

Nato a Taranto l'11 gennaio 1977.

Laureato nel 2002 in Ingegneria per l'Ambiente e il Territorio presso la prestigiosa Facoltà di Ingegneria del Politecnico di Bari, con la votazione di 110/110.

Nell'ottobre del 2003 ottiene l'abilitazione alla professione di Ingegnere e iscritto all'Ordine della provincia di Modena dall'anno 2005.

Nel 2015, dopo importanti esperienze manageriali, in aziende leader nel settore edile decide di dare vita a Ingegneria Emiliana srl SB.

Una struttura nella quale poter esprimere il proprio modo di essere senza vincoli imposti e con piena libertà di azione; un progetto che vuole dimostrare come il lavoro, il sacrificio, la dedizione e la correttezza, anche se con fatica, permettono di raggiungere tutti gli obiettivi prefissati.

- *Ing. Davide Andreoli, socio (30%)*

Nato a Modena il 3 marzo 1991.

Laureato nel 2017 in Ingegneria Civile presso la Facoltà di Ingegneria Enzo Ferrari di Modena, lo stesso anno ottiene l'abilitazione alla professione di Ingegnere e si iscrive all'Ordine della provincia di Modena.

Entrato a far parte di Ingegneria Emiliana nel 2018 come dipendente, dopo tre anni ne diventa il socio più giovane. Appassionato di montagna e di sport, si impegna per trovare soluzioni semplici e a basso impatto ambientale, una vocazione che mette in ogni aspetto della sua vita: personale e professionale. Per lui significa rendere migliore il pianeta.

- *Filippo Vecchio, socio (30%)*

Nato San Donato Ninea in provincia di Cosenza, il 28 maggio del 1970.

Fin da piccolo ha sempre guardato con ammirazione suo zio, muratore che con passione costruiva case ed edifici. All'età di 14 anni, nonostante a scuola andasse bene, ha scelto di seguire la sua passione e la professione di suo zio. A 16 anni era già operaio specializzato.

Costruire per lui significa fare le cose per bene e lasciare nel mondo qualche cosa di duraturo e utile; in equilibrio con le persone e l'ambiente.

Nel 2021, dopo che per anni ha lavorato da artigiano specializzato nell'edilizia, entra come socio in Ingegneria Emiliana srl SB, portando con sé un bagaglio di esperienza sui cantieri unico.

cosa facciamo

Nuove costruzioni

- Progettazione strutture ed architettonica
- Consulenze tecniche
- Realizzazione di computi metrici e preventivi
- Direzione lavori
- Coordinamento sicurezza
- Realizzazione appalti chiavi in mano

Impianti e domotica

- Progettazione nuovi impianti
- Progettazione modifiche su impianti esistenti
- Impianti Idraulici certificati
- Impianti Elettrici certificati
- Impianti Climatizzazione ad Aria
- Impianti Climatizzazione a Termosifoni e/o ventilconvettori
- Impianti Climatizzazione a Pavimento
- Integrazione impianti con sistemi Domotici ECO2
- Attestati di Prestazione Energetica (APE)
- Diagnosi Energetica e consulenza per efficienza energetica

Rinnovo costruzioni

- Riqualficazione energetica ed incentivi fiscali
- Progettazione e Realizzazione opere di rinnovo su immobili ed aree residenziali, terziarie, ed industriali
- Progettazione e Realizzazione opere di rinnovo su immobili ed aree ad uso sociale (laboratori, palestre, scuole, ospedali ...)
- Progettazione e Realizzazione opere di recupero rustici montani e di campagna
- Certificazione Energetica degli edifici

Energie rinnovabili

- Progettazione e Realizzazione di Impianti Fotovoltaici, Solare Termico ed integrati
- Progettazione e Realizzazione di Impianti Eolici, mini Eolici ed integrati
- Progettazione e Realizzazione di Impianti Geotermici, Impianti a BioMassa e Cogenerazione
- Progettazione e Realizzazione di Impianti Idroelettrici, Micro idrico, pico idrico ed integrati
- Progettazione e Realizzazione di Impianti Integrati ECO2

come lo facciamo

Valori

Valori fine

Rispetto

Interagiamo con Persone, ambiente e strutture per creare ecosistemi in equilibrio, valorizzando i talenti e la diversità.

Efficienza

Il miglior risultato con il minimo impatto, liberiamo risorse per vivere e lavorare bene.

Qualità

Lavoriamo con competenza, passione e professionalità perché ciò che realizziamo e lasciamo deve essere fatto bene.

Ambiente

Progettiamo e realizziamo un mondo in equilibrio tra presente e futuro.

Valori mezzo

Unicità: *Valorizzare le differenze (culturali e personali) e riconoscerle rispettando le Persone e le loro unicità. Valorizziamo le unicità.*

Talento: *Rispettiamo le Persone facendo emergere i loro talenti. Pienamente. Ti aiutiamo ad emergere.*

Ascolto: *Rispettiamo le persone ascoltando esigenze e necessità. Diamo importanza alle parole delle Persone.*

Lealtà: *Rispettiamo sempre la parola data; sia con i clienti che con i collaboratori. Ciò che diciamo lo facciamo, sempre.*

Pianificazione: *Eseguiamo ogni lavoro con la massima efficienza: ambientale, sociale ed economica. Ogni azione segue una direzione.*

Chiarezza: *Comunicare con chiarezza permette di essere veloci e quindi più efficienti. Ogni parola è condivisa.*

Puntualità: *Siamo puntuali garantendo ordine ed efficienza. Precisi per scelta.*

Esecuzione: *Eseguiamo ogni lavoro, con precisione disciplina e professionalità, l'unico modo che conosciamo per lavorare bene. Le cose le facciamo, e le facciamo bene.*

Disciplina: *Per costruire un futuro sicuro serve un presente chiaro agendo con disciplina e rispettando persone e ambiente. Costruiamo il futuro con disciplina.*

Conoscenza: *La conoscenza è fondamentale per essere efficienti nel lavoro a favore delle Persone e dell'ambiente. Consapevoli nel lavoro, con Persone e l'ambiente.*

Ordine: *Ambiente e la Natura hanno il loro ordine da cui prende ispirazione ogni nostra azione, dando forma e sostanza al nostro lavoro. Lavoriamo con ordine, un'azione dopo l'altra.*

Metodo: *Il nostro metodo è plasmato, con professionalità, su ogni singola esigenza. Sappiamo sempre cosa fare.*

Mission, Vision

Visione

Edilizia in natura: equilibrio tra presente e futuro.

Missione

Realizziamo e rigeneriamo l'equilibrio tra Persone e natura, attraverso costruzioni ideate e progettate con la massima efficienza.

business model

Lo schema riportato qui sintetizza le scelte di business model di Ingegneria Emiliana srl SB secondo il modello Business Model Canvas.

- Partner chiave

Artigiani qualificati (muratori, carpentieri, impiantisti)

Professionisti del settore edile (termotecnici, geometri)

Studio Balocchi (consulenza)

Società di noleggio attrezzature/macchine

- Attività chiave

Progettazione edile

Realizzazione edile (ristrutturazione, rigenerazione, efficientamento energetico, nuovo)

Acquisti

- Risorse chiave

Personale interno (area progettazione, area tecnica, area cantiere)

Software di progettazione

- Struttura dei costi

Personale

Artigiani qualificati

Professionisti esterni

Materie prime

Noleggio attrezzature/macchine

- Valore offerto

Sviluppare nuovi metodi di progettazione e realizzazione di opere di ingegneria finalizzate alla riduzione dei costi e degli sprechi economici, ambientali e sociali.

Nuove costruzioni

Sono necessarie ad ampliare le capacità abitative, industriali e sociali.

Riqualificazione del patrimonio edilizio esistente

Ottenuto attraverso l'adeguamento delle prestazioni strutturali, energetiche ed impiantistiche senza alterarne la matrice storico architettonica.

Impianti innovati e domotica

Permettono di migliorare la qualità della vita e del lavoro.

Energie rinnovabili

Abbattono il costo sociale dell'energia tutelando l'ambiente che ci circonda.

- Relazione con i clienti

Pubblica amministrazione

Istituzionale e professionale: attraverso i canali consentiti in base alla tipologia di gara e attività.

Privati

Empatico e professionale: rapporto diretto e continuo, basato su capacità di ascolto e problem solving

Aziende

Efficiente e professionale: rapporto costruito in modo sartoriale sulle esigenze dell'impresa e dell'imprenditore, finalizzato al raggiungimento del massimo risultato in termini di efficacia ed efficienza.

- Canali

Portale MEPA (amministrazione pubblica), incontri fisici con potenziali clienti (amministrazione pubblica, privati, aziende), passaparola (amministrazione pubblica, privati, aziende)

- Segmenti di clientela

Edilizia pubblica

Pubbliche amministrazioni (Comuni, Provincia)

Edilizia Privata

Civile (persone fisiche, privati)

Industriale (aziende)

- Flussi di ricavi

Pubblico

Progettazione e realizzazione (nuovo, ristrutturazione, efficientamento, rigenerazione)

Privato (civile e industriale)

Progettazione e realizzazione (nuovo, ristrutturazione, efficientamento, rigenerazione)

04_il contesto

Ingegneria Emiliana srl SB, nello sviluppo della propria attività, si relaziona con numerosi stakeholder, ovvero, soggetti interni o esterni all'azienda che influenzano direttamente o indirettamente l'operato aziendale. Essi hanno interesse che l'azienda conduca le proprie attività in modo responsabile e sostenibile. Ingegneria Emiliana srl SB intrattiene rapporti con ciascuna categoria di stakeholder attraverso specifici canali di engagement.

Le principali categorie di stakeholder tra tutti quelli presi in esame attraverso un'analisi della loro influenza e del loro interesse sono le seguenti:

Artigiani qualificati (muratori, carpentieri, impiantisti)

Rappresentano i nostri principali partner strategici nella fase di realizzazione delle opere; sono selezionati e scelti per la condivisione dei valori comuni e la qualità di esecuzione. Si tratta di stakeholder con i quali la relazione è stabile e duratura.

Amministrazioni pubbliche (comuni e province)

Rappresentano uno stakeholder strategico nello sviluppo del business (appalti pubblici) di Ingegneria Emiliana srl SB.

Personale (dipendenti, collaboratori e collaboratrici esterni)

Sono il più grande valore di Ingegneria Emiliana srl SB. Persone che, con il proprio talento e le proprie unicità, danno forma e sostanza al fare quotidiano dell'azienda.

Clienti (privati)

Rappresentano uno stakeholder strategico nello sviluppo del business; sono le persone che godono del lavoro che Ingegneria Emiliana srl SB realizza quotidianamente (edilizia privata).

Ambiente

Per Ingegneria Emiliana srl SB l'ambiente è uno stakeholder fondamentale che deve essere sempre preso in considerazione nello svolgimento della propria attività.

Ogni intervento è progettato e realizzato per migliorare la qualità dell'ambiente.

stakeholder engagement

Ogni azienda ha come primaria responsabilità sociale quella di realizzare valore. Quando un'azienda è in salute e adotta in maniera volontaria strategie aziendali finalizzate allo sviluppo sostenibile, tutto il tessuto economico-sociale circostante ne beneficia.

Ingegneria Emiliana srl SB intrattiene rapporti con ciascuna categoria di stakeholder attraverso i seguenti canali di engagement:

Artigiani qualificati (muratori, carpentieri, impiantisti):

- Riunioni di cantiere

Amministrazioni pubbliche (comuni e province):

- Incontri tecnici
- Riunioni di Cantiere

Clienti:

Riunioni di aggiornamento lavori
Assemblee di condominio
Consegna lavoro

Ambiente:

Attestato di Prestazione Energetica (APE)

analisi della materialità

L'individuazione dei temi rilevanti e l'analisi di materialità, realizzata attraverso uno strutturato progetto di stakeholder engagement ha dato origine alla matrice di materialità di Ingegneria Emiliana srl SB.

Lo strumento che consente di individuare i temi ritenuti rilevanti, sia per l'azienda che per i propri stakeholder.

La matrice attiva una riflessione sugli stakeholder e sui temi rilevanti (strategia), la consapevolezza dell'azione e il controllo dell'attività che l'organizzazione svolge (monitoraggio e valutazione) ed implementa una corretta gestione dell'organizzazione (managerialità). Hanno carattere di materialità le tematiche che influiscono in

modo rilevante sulla capacità dell'organizzazione di creare valore nel breve, medio e lungo termine. La loro definizione passa attraverso il valutarne l'importanza in rapporto alla loro incidenza sulla creazione di valore e l'attribuire loro una priorità basata sulla loro importanza. Il processo di determinazione della materialità deve essere integrato nei processi di gestione dell'organizzazione ed includere il coinvolgimento regolare degli stakeholder.

L'analisi di materialità è stata quindi realizzata nell'ottica della creazione del valore per la società, classificando i vari fenomeni aziendali, da un lato, in base alla dimensione dell'impatto/rilevanza di tali fenomeni per l'azienda e gli stakeholder, dall'altro, in funzione delle probabilità di occorrenza, per valutare i rischio/opportunità collegato.

Artigiani qualificati (muratori, carpentieri, impiantisti):

- (1A) puntualità nei pagamenti
- (1B) continuità dei lavori

Amministrazioni pubbliche (comuni e province):

- (2A) puntualità nella consegna dei lavori
- (2B) capacità di gestire gli imprevisti
- (2C) minimizzare gli impatti negativi verso la comunità

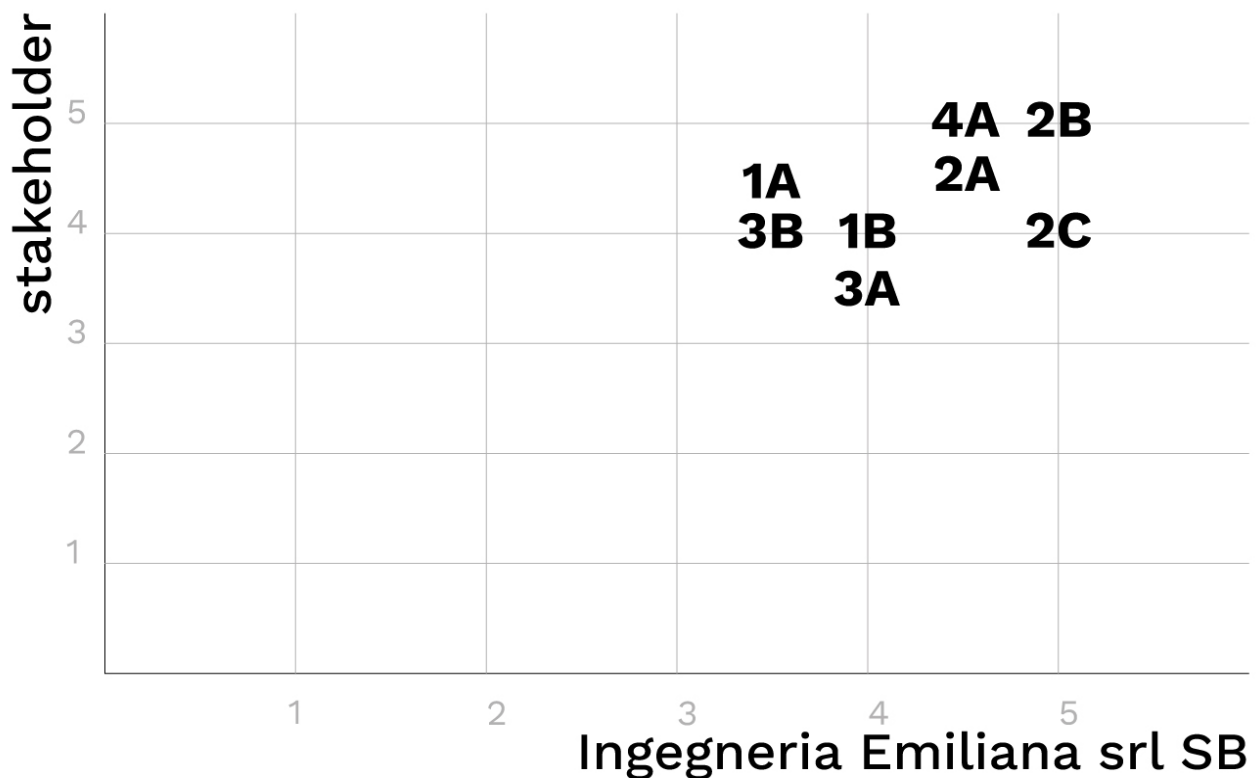
Clienti:

- (3A) risparmio economico generato attraverso l'intervento
- (3A) puntualità nella consegna dei lavori

Ambiente:

- (4A) impatto ambientale dell'opera

	capitale finanziario	capitale produttivo	capitale intellettuale	capitale umano	capitale relazionale	capitale ambientale
<i>Artigiani qualificati (muratori, carpentieri, impiantisti)</i>						
(1A) Puntualità nei pagamenti	X	X				
(1B) Continuità dei lavori		X			X	
<i>Amministrazioni pubbliche (comuni e province)</i>						
(2A) Puntualità nella consegna dei lavori		X		X		
(2B) Capacità di gestione degli imprevisti	X	X		X	X	
(2C) Minimizzare gli impatti negativi verso la comunità	X	X		X	X	X
<i>Clienti</i>						
(3A) Risparmio economico generato dall'intervento realizzato		X	X			X
(3B) Puntualità nella consegna dei lavori		X		X		
<i>Ambiente</i>						
(4A) Impatto ambientale dell'opera (APE)					X	X



	KPI	OBIETTIVI di MIGLIORAMENTO
<i>Artigiani qualificati (muratori, carpentieri, impiantisti)</i>		
(1A) Puntualità nei pagamenti	<ul style="list-style-type: none"> • n. giorni medi di ritardo su pagamenti • survey annuale di gradimento 	Adottare strumenti di business intelligence. Implementare attività di controllo di gestione.
(1B) Continuità dei lavori	<ul style="list-style-type: none"> • % di lavori assegnati per tipologia intervento • n. anni medi continuativi di collaborazione 	Sviluppare strumenti di welfare e di work-life balance. Percorsi di formazione volto alla crescita personale e professionale delle persone di #INGE;
<i>Amministrazioni pubbliche (comuni e province)</i>		
(2A) Puntualità nella consegna dei lavori	<ul style="list-style-type: none"> • n. giorni di ritardo sui tempi di consegna 	Adottare strumenti di controllo di produzione. Organizzare e implementare processi aziendali e organizzativi, anche attraverso gli schemi ISO 9001, ISO 14001e ISO 45001.
(2B) Capacità di gestione degli imprevisti	<ul style="list-style-type: none"> • survey annuale di gradimento • n. di varianti approvate 	Adottare strumenti di controllo di produzione. Organizzare e implementare processi aziendali e organizzativi, anche attraverso gli schemi ISO 9001, ISO 14001e ISO 45001.
(2C) Minimizzare gli impatti negativi verso la comunità	<ul style="list-style-type: none"> • survey annuale di gradimento 	Adottare strumenti di controllo di produzione. Organizzare e implementare processi aziendali e organizzativi, anche attraverso gli schemi ISO 9001, ISO 14001e ISO 45001. Definizione di un piano di transizione alla Sostenibilità con attività operative al perseguimento della stessa.

<i>Clienti</i>		
(3A) Risparmio economico generato dall'intervento realizzato	<ul style="list-style-type: none"> • €/anno risparmiati 	Acquisizione di nuove tecnologie (BIM) di progettazione integrata.
(3B) Puntualità nella consegna dei lavori	<ul style="list-style-type: none"> • n. giorni di ritardo sui tempi di consegna 	Adottare strumenti di controllo di produzione. Organizzare e implementare processi aziendali e organizzativi, anche attraverso gli schemi ISO 9001, ISO 14001 e ISO 45001.
<i>Ambiente</i>		
(4A) Impatto ambientale dell'opera (APE)	<ul style="list-style-type: none"> • CO2/anno risparmiata • M3/anno gas risparmiati 	Acquisizione di nuove tecnologie (BIM) di progettazione integrata. Selezione delle migliori materie prime in termini di impatto ambientale. Privilegiare fornitori a KM0 e/o fornitori che condividano la nostra vocazione al bene comune (Società Benefit e/o B-Corporation)

05_il cambiamento che vogliamo generare

Ingegneria Emiliana srl SB è un'azienda che crede che il nostro ruolo nella società sia quello di distribuire benessere, per questo motivo, ha deciso -nel marzo del 2023- di perseguire, nell'esercizio dell'attività economica, finalità di beneficio comune.

Ingegneria Emiliana srl SB è convinta che il ruolo dell'impresa e dell'imprenditore sia anche e soprattutto sociale, oltre che economico.

14 benefici comuni

3 aree di interesse: Environmental (ambiente), Social (sociale), Governance (governo d'impresa)

1 solo obiettivo: costruire il futuro per le persone, per l'ambiente, per la comunità.

5BC Environmental (ambiente)

1. promuovere e implementare pratiche volte alla: riduzione dell'utilizzo di materiali di consumo e eliminazione delle plastiche monouso; riduzione dei consumi energetici nell'utilizzo delle macchine per ufficio e dell'impianto di illuminazione, riscaldamento/raffreddamento;
2. promuovere l'innovazione continua verso la sostenibilità dei processi e degli impatti ambientali di tutte le pratiche aziendali;
3. promuovere criteri di prevenzione dell'inquinamento e di riduzione dei rischi degli impatti ambientali, attraverso attività di recupero in luogo dello smaltimento, realizzazione di interventi di risparmio e di efficienza energetica;
4. incentivazione della mobilità sostenibile;
5. realizzazione di attività e progetti in collaborazione con le scuole per promuovere l'educazione alla sostenibilità economica, sociale e ambientale nelle generazioni future.

8BC Social (sociale)

1. promuovere utili forme di partecipazione di dipendenti e collaboratori alle proprie finalità imprenditoriali, sia attraverso appositi organi consultivi allo scopo istituiti, sia attraverso un'organizzazione del lavoro, un'efficace comunicazione interna, un eccellente clima aziendale;
2. favorire le opportunità di crescita personale anche attraverso la formazione, la flessibilità del lavoro, un'efficace comunicazione interna, un eccellente clima aziendale;
3. promuovere, raggiungere e mantenere la parità di genere;
4. istituire la settimana corta, guardando al modello nord europeo, promuovendo una visione del lavoro capace di mettere al primo posto un corretto work-life balance;
5. promuovere un ambiente di lavoro positivo ed inclusivo tra i collaboratori, tutelandone i diritti e i doveri, la sicurezza, la formazione, la valorizzazione, lo sviluppo delle potenzialità, compresa l'adozione di misure concrete di welfare aziendale;

6. realizzazione di attività e progetti in collaborazione con le scuole per promuovere, incentivare e sviluppare il talento individuale nelle generazioni future con l'obiettivo di far emergere il pieno potenziale personale;
7. organizzare iniziative e attività a supporto di progetti e azioni che abbiano una ricaduta significativa sul territorio nel quale opera l'azienda in termini di sostenibilità economica, sociale e ambientale;
8. promuovere, valorizzare e tutelare il territorio e la comunità, nella quale l'azienda opera, in termini di valore economico, sociale e ambientale.

4BC Governance (governo d'impresa)

1. promuovere la condivisione dei valori aziendali anche attraverso l'istituzione di una Carta dei Valori condivisa;
2. promuovere e incentivare la cultura, lo sviluppo e il perseguimento dell'economia del bene comune e della sostenibilità;
3. promuovere e incentivare la cultura imprenditoriale nelle PMI del territorio con l'obiettivo di concorrere a costruire un tessuto socio economico più forte, più stabile e più consapevole;
4. promuovere un modo consapevole e sostenibile di condurre l'attività d'impresa, attraverso il dialogo collaborativo con gli stakeholder, l'organizzazione di eventi formativi e culturali, anche in collaborazione con soggetti terzi, finalizzati ad integrare e diffondere stili di vita corretti e sostenibili per l'ambiente.

nel 2023 dei 14 Benefici Comuni statutariamente definiti, Ingegneria Emiliana srl SB si è concentrata sui seguenti:

Environmental (ambiente)

BC-E03

Social (sociale)

BC-S03, BC-S06, BC-S07

Governance (governo d'impresa)

BC-G01

la Theory of Change

come anticipato nella nota metodologica, anche questa Vdl -come le prossime- segue l'impostazione del framework della ToC che qui, in estrema sintesi, viene schematizzato.

01 impatto

Per impatto si intende il cambiamento a medio-lungo termine generato sui destinatari dei BC e sul loro contesto, attraverso la realizzazione dei progetti di attuazione dei BC stessi.

02 outcome (risultati di medio/lungo periodo)

Effetti di cambiamento nel target ottenuti nel breve-medio termine (che auspicabilmente si tradurranno in impatti nel medio-lungo termine) in esito agli output nell'articolazione delle tipologie di obiettivo.

03 output

Ciò che si è realizzato in esito alle attività condotte per conseguire i cambiamenti che ci si è proposto di ottenere.

04 attività (risorse)

Le attività condotte per conseguire i cambiamenti che ci si è proposto di ottenere.

05 input

Le risorse impiegate per poter mettere in pratica le attività condotte utili a conseguire i cambiamenti che ci si è proposto di ottenere.

impatto

migliorare la qualità della vita delle persone e dei luoghi di lavoro nel territorio modenese generando un'impronta positiva per l'ambiente, con interventi volti a ridurre l'impatto ecologico generato, grazie alla realizzazione e alla rigenerazione dell'equilibrio tra persone e natura attraverso costruzioni ideate e progettate con la massima efficienza.

<p>BC-E03 promuovere criteri di prevenzione dell'inquinamento e di riduzione dei rischi degli impatti ambientali, attraverso attività di recupero in luogo dello smaltimento, realizzazione di interventi di risparmio e di efficienza energetica</p>	<p>BC-S03 promuovere, raggiungere e mantenere la parità di genere</p>	<p>BC-S06 realizzazione di attività e progetti in collaborazione con le scuole per promuovere, incentivare e sviluppare il talento individuale nelle generazioni future con l'obiettivo di far emergere il pieno potenziale personale</p>	<p>BC-S07 organizzare iniziative e attività a supporto di progetti e azioni che abbiano una ricaduta significativa sul territorio nel quale opera l'azienda in termini di sostenibilità economica, sociale e ambientale</p>	<p>BC-G01 promuovere la condivisione dei valori aziendali anche attraverso l'istituzione di una Carta dei Valori condivisa</p>		
<p>outcome migliorare la qualità della vita delle persone e dell'ambiente riducendo l'impatto, in termini di emissioni di CO2, degli immobili presenti sul territorio modenese</p>	<p>outcome garantire una reale parità di genere e implementare politiche aziendali volte a tutelare tanto la parità di genere, quanto le diversità.</p>	<p>outcome far crescere le nuove generazioni fornendo strumenti concreti sia in ambito professionale che personale per essere protagonisti nella costruzione del proprio futuro</p>	<p>outcome supportare in modo attivo e concreto Modena Porta Aperta; associazione che si occupa di contrastare casi di malnutrizione, di disagio sociale ed economico dovute a situazioni di povertà</p>	<p>outcome rendere partecipi i/le dipendenti e i principali stakeholder esterni nella definizione dei valori dell'azienda. aumentare l'engagement e l'aderenza ai valori dell'azienda di tutti gli stakeholder (int/est)</p>		
<p>output 5.703.724,32kg di CO2/anno risparmiata 465.527,44 €/anno risparmio generato per la Comunità <i>pari a:</i> 763,16 €/anno di risparmio per famiglia che ha usufruito degli interventi di riqualificazione ed efficientamento energetico</p>	<p>output nomina dell'comitato guida redazione della politica per la Parità di Genere definizione di tutto il materiale in vista dell'audit finale (03/24)</p>	<p>output Sviluppare e implementate le soft skill personali e professionali di tutte le persone #INGEM e in particolare delle 9 persone #INGEM U36</p>	<p>output 9 U36 assunti al 31/12/2023 di cui 8 a tempo indeterminato di cui 1 a tempo determinato di cui 1 con ruoli di responsabilità</p>	<p>output raccolti e donati Euro 1.000,00</p>	<p>output rosa di possibili valori identificativi dell'azienda</p>	
<p>attività 18 interventi di riqualificazione energetica realizzati</p>	<p>attività 57 interventi di riqualificazione energetica progettati</p>	<p>attività survey sullo stato iniziale redazione del piano strategico PdR125:2022 analisi dei KPI di partenza</p>	<p>attività corso di formazione sullo sviluppo delle soft skill relazionali e comunicazione (interna/esterna) costituzione del comitato strategico e comitato sostenibilità</p>	<p>attività prima stesura di un piano di carriera, di un mansionario approfondito e di piano di crescita per tutte le persone #INGEM e in particolare per le persone #INGEM U36</p>	<p>attività partecipazione (10 persone) alla serata / cena di gala di beneficenza, organizzata da Modena Volley, in favore di Modena Porta Aperta.</p>	<p>attività survey di individuazione dei valori identificativi dell'azienda</p>
<p>input <i>risorse economiche:</i> acquisto materie prime e mano d'opera <i>risorse umane:</i> personale #INGEM tecnico e di cantiere</p>	<p>input <i>risorse economiche:</i> acquisto tecnologie e personale specializzato <i>risorse umane:</i> personale #INGEM area progettazione</p>	<p>input <i>risorse economiche:</i> consulenza professionista <i>risorse umane:</i> 4 persone del team #INGEM</p>	<p>input <i>risorse economiche:</i> consulenza professionista <i>risorse umane:</i> tutto il personale #INGEM</p>	<p>input <i>risorse economiche:</i> consulenza professionista costo del personale #INGEM <i>risorse umane:</i> 9 persone #INGEM U36 interne dedicate</p>	<p>input <i>risorse economiche:</i> donazione per la prenotazione di 10 posti <i>risorse umane:</i> 10 persone del team #INGEM</p>	<p>input <i>risorse economiche:</i> costo del personale #INGEM <i>risorse umane:</i> tutto il team #INGEM principali stakeholder esterni (collaboratori)</p>

impatto

per impatto si intende il cambiamento a medio-lungo termine generato sui destinatari dei BC e sul loro contesto, attraverso la realizzazione dei progetti di attuazione dei BC stessi.

- *migliorare la qualità della vita delle persone e dei luoghi di lavoro nel territorio modenese generando un'impronta positiva per l'ambiente, con interventi volti a ridurre l'impatto ecologico generato, grazie alla realizzazione e alla rigenerazione dell'equilibrio tra persone e natura attraverso costruzioni ideate e progettate con la massima efficienza.*

L'edilizia è senza dubbio tra i settori industriali con un maggiore impatto sull'ambiente, soprattutto per quanto riguarda le materie prime. È evidente.

Secondo alcune stime da solo questo comparto impiega la metà delle risorse naturali a livello mondiale e più nello specifico l'edilizia è responsabile:

- dell'estrazione del 50% delle materie prime di tutta Europa,
- del 36% delle emissioni,
- del 40% dei consumi energetici,
- del 21% dei consumi d'acqua.

Uno spazio, un immobile o una struttura cambiano e modificano l'ambiente circostante. L'impatto che hanno può cambiare la qualità della vita delle persone e della natura.

Lo può fare in meglio, lo può fare in peggio.

Una situazione che riguarda tutti, noi lo sappiamo.

Le persone hanno bisogno di ritrovare il proprio equilibrio e di tornare ad essere centrali nello sviluppo delle città, sentono sempre più il bisogno di vivere in comunità dove le loro esigenze e bisogni siano considerati e soddisfatti.

Un nuovo modello di edilizia, capace di rigenerare e riqualificare spazi e strutture, rispondendo alle aspirazioni delle persone, creando valore non solo economico, ma anche e soprattutto sociale, per la comunità e l'ambiente è lo strumento che permette di migliorare la qualità della loro vita e del loro benessere.

Ingegneria Emiliana srl SB, con il proprio metodo di progettazione integrata e costruzione, sviluppa e promuove un modello di edilizia capace di rigenerazione dell'equilibrio tra persone e natura, attraverso costruzioni ideate e progettate con la massima efficienza.

Ingegneria Emiliana srl SB progetta e costruisce in armonia tra presente e futuro, realizzando luoghi e ambienti sostenibili, inclusivi e accessibili, dove il valore sociale e il valore d'uso sono l'elemento caratterizzante delle proprie opere e il proprio agire è fortemente votato al miglioramento della qualità della vita delle persone, dell'ambiente e della comunità.

Environmental (ambiente)

BC-E03

promuovere criteri di prevenzione dell'inquinamento e di riduzione dei rischi degli impatti ambientali, attraverso attività di recupero in luogo dello smaltimento.

Social (sociale)

BC-S03

promuovere, raggiungere e mantenere la parità di genere.

BC-S06

realizzazione di attività e progetti in collaborazione con le scuole per promuovere, incentivare e sviluppare il talento individuale nelle generazioni future con l'obiettivo di far emergere il pieno potenziale personale.

BC-S07

organizzare iniziative e attività a supporto di progetti e azioni che abbiano una ricaduta significativa sul territorio nel quale opera l'azienda in termini di sostenibilità economica, sociale e ambientale.

Governance (governo d'impresa)

BC-G01

promuovere la condivisione dei valori aziendali anche attraverso l'istituzione di una Carta dei Valori condivisa.

outcome

effetti di cambiamento nel target ottenuti nel breve-medio termine (che auspicabilmente si tradurranno in impatti nel medio-lungo termine) in esito agli output nell'articolazione delle tipologie di obiettivo.

BC-E03

- migliorare la qualità della vita delle persone e dell'ambiente riducendo l'impatto, in termini di emissioni di CO₂, degli immobili presenti sul territorio modenese

Compito di Ingegneria Emiliana srl SB è quello di promuovere e realizzare un modello di edilizia capace di realizzare e rigenerare l'equilibrio tra persone e natura attraverso costruzioni ideate e progettate con la massima efficienza.

BS-S03

- garantire una reale parità di genere e implementare politiche aziendali volte a tutelare tanto la parità di genere, quanto le diversità

Fin dal giorno della sua creazione Ingegneria Emiliana srl SB ha sempre promosso un modello di impresa che facesse della diversità e dell'unicità un valore per lo sviluppo e la crescita dell'azienda e delle persone. L'azienda è stata costruita e si sviluppa per includere e valorizzare il talento e le unicità delle persone che la compongono.

BC-S06

- Far crescere le nuove generazioni fornendo strumenti concreti sia in ambito professionale che personale per essere protagonisti nella costruzione del proprio futuro.

Nello svolgimento dell'attività ordinaria Ingegneria Emiliana srl SB individua annualmente attività e progetti finalizzati a migliorare le soft skill, con l'obiettivo di far crescere professionalmente e personalmente tanto i più giovani che più in generale di tutto il personale #INGEM. Fin dal giorno della sua creazione Ingegneria Emiliana srl SB ha sempre investito sui giovani e sulla loro crescita professionale e personale attraverso la responsabilizzazione e condividendo con loro un piano di carriera e di crescita personale e professionale di breve, medio e lungo termine.

BC-S07

- supportare in modo attivo e concreto Modena Porta Aperta; associazione che si occupa di contrastare casi di malnutrizione, di disagio sociale ed economico dovute a situazioni di povertà

Nello svolgimento dell'attività ordinaria Ingegneria Emiliana srl SB ha sempre destinato parte delle risorse a progetti di utilità sociale, con l'obiettivo di organizzare iniziative e attività a supporto di progetti e azioni che abbiano una ricaduta significativa sul territorio nel quale opera, in termini di sostenibilità economica, sociale e ambientale.

BC-G01

- rendere partecipi i/le dipendenti e i principali stakeholder esterni nella definizione dei valori dell'azienda; aumentare l'engagement e l'aderenza ai valori dell'azienda di tutti gli stakeholder (interni / esterni).

Nello svolgimento dell'attività ordinaria Ingegneria Emiliana SB ha organizzato in modo strutturale momenti di condivisione e partecipazione alla costruzione della visione e dei valori dell'azienda, con l'obiettivo di creare maggiore senso di appartenenza ed engagement di tutti gli stakeholder, sia interni che esterni.

assumption

le precondizioni necessarie e sufficienti che consentono di valutare raggiungibili gli obiettivi di cambiamento che ci si è posto di conseguire.

BC-E03

- Ingegneria Emiliana srl SB è nata con l'obiettivo di dare vita ad un'edilizia capace di realizzare e rigenerare l'equilibrio tra persone e natura, attraverso costruzioni ideate e progettate con la massima efficienza.
- All'interno dell'azienda ha da sempre professionalità specifiche capaci di progettare e realizzare interventi volti al miglioramento dell'impronta ecologica delle opere.
- Ogni anno Ingegneria Emiliana srl SB, con i suoi interventi sia di progettazione che di realizzazione, svolge un'importante opera di rigenerazione e riqualificazione delle strutture migliorando costantemente l'impronta ecologia degli stessi edifici.
- Ingegneria Emiliana srl SB dispone di un knowhow tecnico e manageriale nel settore della rigenerazione, riqualificazione ed efficientamento edile.
- Ingegneria Emiliana srl SB dispone di un knowhow manageriale nello sviluppo di strategie e azioni di sostenibilità ambientale, sociale ed economica con forte expertise in ambito SDG e ESG.

BC-S03

- Ingegneria Emiliana srl SB fin dal primo giorno ha avuto un modello organizzativo che favorisce la conciliazione dei tempi di vita-lavoro.
- Ingegneria Emiliana srl SB nel suo percorso di sviluppo e crescita ha visto l'inserimento prevalente di personale U36 e in prevalenza di sesso femminile, anche con ruoli di responsabilità.
- Ingegneria Emiliana srl SB dispone di un knowhow manageriale nello sviluppo di strategie e azioni di sostenibilità ambientale, sociale ed economica con forte expertise in ambito SDG e ESG.

BC-S06

- Ingegneria Emiliana srl SB fin dal primo giorno ha sempre sviluppato collaborazioni strutturate, anche di alternanza scuola lavoro, con istituti tecnici specializzati e con le università di architettura e ingegneria di Modena per valorizzare gli studenti e le studentesse che volessero acquisire competenze all'interno del mondo edile anche in vista di una possibile scelta di carriera futura.
- Ingegneria Emiliana srl SB ha assunto due giovani U36 che negli anni precedenti hanno svolto progetti o di Alternanza Scuola Lavoro o di Tirocinio all'interno dell'azienda.
- Nel corso degli anni Ingegneria Emiliana srl SB ha sempre investito in formazione, nell'assunzione e nella valorizzazione di persone giovani, in prevalenza U36 e di sesso femminile.
- Ingegneria Emiliana srl SB dispone di un knowhow manageriale nello sviluppo di strategie e azioni di sostenibilità ambientale, sociale ed economica con forte expertise in ambito SDG e ESG.

BC-S07

- Ingegneria Emiliana srl SB fin dal primo anno ha organizzato o ha partecipato attivamente ad attività di promozione della solidarietà.
- Ingegneria Emiliana srl SB ha sempre coinvolto vari suoi stakeholder e ha creato un'interrelazione *-su temi di sostenibilità sociale-* con la comunità locale nella quale opera e vive.
- Ingegneria Emiliana srl SB dall'anno 2022 è sponsor di Modena Volley, società di primaria importanza nel panorama sportivo italiano, con la quale organizza attività volte a migliorare l'impatto sociale ed economico sul territorio.

BC-G01

- Ingegneria Emiliana srl SB fin dal primo giorno ha coinvolto i propri e le proprie dipendenti nello sviluppo di una visione condivisa.
- Ingegneria Emiliana srl SB ha organizzato momenti strutturati di condivisione con tutti/e dipendenti per costruire insieme i valori fondanti dell'azienda e creare aggregazione intorno ad essi.
- Ingegneria Emiliana srl SB dispone di un knowhow manageriale nello sviluppo di strategie e azioni di sostenibilità ambientale, sociale ed economica con forte expertise in ambito SDG e ESG.

output

Ciò che si è realizzato in esito alle attività condotte per conseguire i cambiamenti che ci si è proposto di ottenere.

BC-E03

1. 5.703.724,32kg CO₂/anno risparmiata

- 18 interventi realizzati
- 57 interventi progettati
- Compensato la produzione media annua di CO₂ prodotta da 2.818 auto¹.

2. 465.527,44 €/anno risparmiati dalla Comunità attraverso gli interventi di efficientamento energetico².

- 763,16 €/anno di risparmio medio delle famiglie che hanno usufruito degli interventi di efficientamento energetico.

BC-S03

1. Nomina del comitato guida

- 5 persone (di cui 4 di genere femminile e 2 U36)
- il responsabile è un manager con un profondo expertise in materia di sostenibilità e in particolare sugli SDG e gli ESG.

2. Redazione della politica per la Parità di Genere

- 1 politica per la Parità di Genere (corposa e approfondita) disponibile sul website e condivisa con tutti i nostri Stakeholder (interni/esterni).

3. Definizione di tutto il materiale in vista dell'audit finale (svolto il 03/24)

- Politica per la Parità di Genere
- Politica per il work life balance
- Politica per la comunicazione (affinché sia inclusiva e coerente con le direttive PdR125:2022)
- Politica per la genitorialità
- Regolamento whistleblowing
- Smart working linee guida
- Piano strategico PdR125:2022

BC-S06

1. Sviluppo e implementazione delle soft skill personali e professionali

- Inserimento di un consulente specializzato nella gestione delle risorse umane

¹ Fonte: *La Stampa - redazione Finanza* (<https://finanza.lastampa.it/News/2022/09/30/gli-italiani-e-lauto-da-parco-circolante-a-km-percorsi-i-numeri/MTlxXzlwMjltMDktMzBfVExC#:~:text=Come%20detto%2C%20in%20pochi%20sanno, fra%20gli%20altri%20quattro%20paesi.>) - Fonte: *Il Sole 24ore - InfoData* (<https://www.infodata.ilssole24ore.com/2021/09/29/perche-litalia-la-nazione-europea-maggior-numero-auto-considerati-suoi-abitanti/>) - Fonte: *Mycimate.org* (<https://www.myclimate.org/it-ch/informarsi/dettaglio-faq/a-quanto-equivale-una-tonnellata-di-co2/>).

² Fonte: *ARERA* Il prezzo del gas è mensile e corrisponde al PSV del mese precedente (ultimo dato disponibile). Prezzo materia prima gas (Cmem), imposte escluse (<https://luce-gas.it/guida/tariffe/prezzo-gas-metro-cubo>).

- *Tutte le persone #INGEM coinvolte con particolare attenzione alle persone #INGEM U36*

2. 9 persone U36 assunte al 31/12/2023

- *8 a tempo indeterminato*
- *1 a tempo determinato*
- *1 con ruolo di responsabilità*
- *Piano di carriera professionale (breve, medio e lungo termine)*
- *Piano di crescita personale (breve, medio e lungo termine)*
- *Implementazione del mansionario*
- *40 ore di colloqui individuali con tutte le persone #INGEM*
- *6 ore di riunioni con tutto il personale #INGEM per condividere obiettivi e percorso societario.*

BC-S07

1. 1.000,00 € raccolti a favore di Modena Porta Aperta, grazie alla cena organizzata da Modena Volley, di cui Ingegneria Emiliana srl SB è sponsor.

- *10 persone di #INGEM hanno partecipato*

BC-G01

1. Rosa di possibili valori identificativi dell'azienda

- *14 possibili valori individuati dalle persone di #INGEM*
- *2 incontri plenari per confrontarsi sui 14 possibili valori individuati*

attività

BC-E03

- 18 interventi di riqualificazione energetica realizzati
- 57 interventi di riqualificazione energetica progettati

BC-S03

- Survey sullo stato iniziale
- Nomina del comitato guida
- Redazione del piano strategico PdR125:2022
- Analisi dei KPI di partenza³

BC-S06

- Corso di formazione soft skill relazionali e comunicazione (interna/esterna)
- Costituzione comitato strategico
- Prima stesura del piano di carriera professionale
- Prima stesura del piano di crescita personale
- Implementazione del mansionario
- Incontri 1to1 con tutto il personale #INGEM

BC-S07

- Partecipazione alla serata / cena di gala di beneficenza, organizzata da Modena Volley, in favore di Modena Porta Aperta.

BC-G01

³ Punteggio ottenuto 78/100

- Survey di individuazione dei valori identificativi dell'azienda
- Incontri plenari di confronto sulla rosa dei 14 valori

input

BC-E03

- 18 interventi di riqualificazione energetica realizzati

Le principali risorse impiegate di carattere economico asseriscono all'acquisto di materie prime e della mano d'opera di artigiani e maestranze interne ed esterne. Per quanto concerne l'impegno delle risorse riguardano il personale #INGEM tecnico (per la progettazione) e di cantiere (per la realizzazione).

- 57 interventi di riqualificazione energetica progettati

Le principali risorse impiegate di carattere economico asseriscono all'acquisto delle tecnologie (licenze programmi) e dei costi del personale interno specializzato. Per quanto concerne l'impiego delle risorse umane riguardano il personale #INGEM tecnico dell'area progettazione.

BC-S03

- Survey sullo stato iniziale
- Nomina del comitato guida
- Redazione del piano strategico PdR125:2022
- Analisi dei KPI di partenza⁴

Le principali risorse impiegate di carattere economico asseriscono alla consulenza del professionista e dei costi del personale interno #INGEM dedicato. Per quanto concerne l'impiego delle risorse umane riguardano le 4 persone del team #INGEM dedicate alle attività indicate.

BC-S06

- Corso di formazione soft skill relazionali e comunicazione (interna/esterna)

Le principali risorse impiegate di carattere economico asseriscono ai costi del consulente esterno in management. Per quanto concerne l'impiego delle risorse umane riguardano tutto il personale interno di #INGEM tra cui 9 persone U36.

- Costituzione comitato strategico

Le principali risorse impiegate di carattere economico asseriscono ai costi del consulente esterno in management. Per quanto concerne l'impiego delle risorse umane riguardano le 4 persone di #INGEM tra cui 2 persone U36.

- Prima stesura piano di carriera professionale
- Prima stesura piano di crescita personale
- Implementazione mansionario
- Incontri 1to1 con tutto il personale #INGEM

⁴ Punteggio ottenuto 78/100

Le principali risorse impiegate di carattere economico asseriscono ai costi del consulente esterno esperto management. Per quanto concerne l'impiego delle risorse umane è stato coinvolto tutto il personale #INGEM.

BC-S07

- Partecipazione alla serata / cena di gala di beneficenza, organizzata da Modena Volley, in favore di Modena Porta Aperta.

Le principali risorse impiegate di carattere economico asseriscono alla donazione per la prenotazione delle 10 persone #INGEM che vi hanno partecipato. Per quanto concerne l'impiego delle risorse umane riguardano le 10 persone del team #INGEM che hanno partecipato all'attività.

BC-G01

- Survey di individuazione dei valori identificativi dell'azienda
- Incontri plenari per condivisione valori

Le principali risorse impiegate di carattere economico asseriscono al costo del personale che ha svolto il survey. Per quanto concerne l'impiego delle risorse umane riguardano tutte le persone di #INGEM che hanno partecipato all'attività.

06_la narrazione

obiettivi e realizzazioni

BC-E03

promuovere criteri di prevenzione dell'inquinamento e di riduzione dei rischi degli impatti ambientali, attraverso attività di recupero in luogo dello smaltimento, realizzazione di interventi di risparmio e di efficienza energetica.

La nostra mission

Ingegneria Emiliana srl SB realizza e rigenera l'equilibrio tra Persone e natura, attraverso costruzioni ideate e progettate con la massima efficienza.

L'obiettivo è quello di fare dell'edilizia uno strumento capace di migliorare la qualità della vita della comunità e delle persone che ci vivono.

Una scelta consapevole

Ingegneria Emiliana srl SB è stata una delle prime aziende che ha implementato e sviluppato un metodo di lavoro sulle attività di riqualificazione ed efficientamento energetico che guardava a tutelare realmente le persone e l'ambiente. Lo ha fatto con un approccio consapevole e sostenibile, sempre nell'interesse delle persone, utilizzando materie prime di qualità selezionando fornitori e stakeholder per etica e qualità del proprio lavoro.

Il metodo ECO2

Ecologico + Economico: rinnovo costruzioni + impianti e domotica + nuove costruzioni + energie rinnovabili.

Ingegneria Emiliana srl SB, grazie ad un team di professionisti integrati, quali architetti, ingegneri, tecnici specializzati e maestranze di cantiere, sviluppa continuamente nuovi metodi di progettazione e realizzazione di opere di ingegneria finalizzate alla riduzione dei costi ed al miglioramento ambientale.

Un metodo innovativo e strutturato che permette di ampliare le capacità abitative, industriali e sociali, di riqualificare il patrimonio edilizio esistente adeguando le prestazioni strutturali, energetiche ed impiantistiche senza alterarne la matrice storico architettonica e preservando l'equilibrio tra passato, presente e futuro.

Ingegneria Emiliana crede in un'edilizia che costruisce un futuro capace di generale valore per tutta la comunità, per le persone che la vivono e per l'ambiente.

BC-S03

promuovere, raggiungere e mantenere la parità di genere.

Crediamo nel Rispetto

Interagiamo con Persone, ambiente e strutture per creare ecosistemi in equilibrio, valorizzando i talenti e la diversità.

Ingegneria Emiliana srl SB crede che il più grande valore sono le persone, con i loro talenti e le loro unicità; il successo e la crescita dell'azienda si costruisce sul rispetto e sulla contaminazione tra idee e approcci diversi.

In Ingegneria Emiliana il rispetto per la diversità è il valore su cui crescere.

Un percorso voluto

Ingegneria Emiliana srl SB da sempre ha costruito la propria crescita valorizzando la diversità. L'organico dell'azienda è formato in prevalenza da persone di genere femminile che, con i propri talenti e professionalità, sono state, sono e continueranno ad essere la linfa vitale che alimenta lo sviluppo dell'azienda.

Verso un futuro realmente paritario

Ingegneria Emiliana srl SB vuole costruire un futuro migliore, dove la diversità sia un valore capace di creare ricchezza economica, sociale e ambientale. Ecco perché ha iniziato nel settembre del 2023 il percorso per ottenere la parità di genere PdR125:2022 (ottenuta nel marzo del 2024) ed ecco perché l'ha fatto strutturando una politica di genere capace di valorizzare appieno ogni singola risorsa, ogni singolo talento con le due diversità e punti di vista.



Guarda la politica di genere di Ingegneria Emiliana srl SB

BC-S06

realizzazione di attività e progetti in collaborazione con le scuole per promuovere, incentivare e sviluppare il talento individuale nelle generazioni future con l'obiettivo di far emergere il pieno potenziale personale.

Premessa

Ingegneria Emiliana srl SB è una società consapevole che il valore più grande che possiede sono le Persone che, con il lavoro talento e le loro unicità danno forma e sostanza ai propri sogni e contribuiscono alla crescita e lo sviluppo dell'azienda.

Ingegneria Emiliana srl SB costruisce pensando la domani, lo fa in equilibrio tra presente e futuro, con l'obiettivo di produrre benessere per le persone, la comunità e l'ambiente. Per questo motivo in Ingegneria Emiliana la componente giovanile è predominante, perché nessuno, meglio dei/delle giovani, possono e devono prendersi la responsabilità di immaginare, progettare e realizzare il domani del nostro territorio. Sono loro che dovranno viverlo.

#noisiamoingem

La vocazione a valorizzare il talento dei/delle giovani è per Ingegneria Emiliana srl SB una prerogativa del proprio modello di business e nella selezione delle persone che entrano a far parte della società.

Ingegneria Emiliana srl SB ha nel suo attuale organico 9 persone #INGEM U36, di cui 7 a tempo indeterminato e 2 a tempo determinato; di queste 9 persone #INGEM U36 1 ricopre un ruolo di responsabilità.

Con la volontà di dare sempre più opportunità alle nuove generazioni e alle persone #INGEM U36 è stata fatta una prima stesura di un piano di carriera e di crescita a breve, medio e lungo termine insieme a un più approfondito mansionario.

Coinvolgere per crescere

Ogni anno Ingegneria Emiliana srl SB si impegna per svolgere attività utili a far crescere giovani talenti, perché crede che siano le giovani generazioni gli artefici e attori protagonisti nel determinare il futuro del territorio modenese e del Paese.

Questa convinzione viene portata avanti valorizzando i talenti dei giovani sia all'interno della società che della comunità.

Ingegneria Emiliana srl SB ha organizzato un importante corso di formazione che valorizza e fa crescere le soft skill delle persone #INGEM e in particolare di quelle U36, permettendo loro di crescere sia professionalmente che personalmente.

L'obiettivo è sempre quello di far emergere tutti i talenti, le potenzialità e le unicità delle persone di INGEM e in particolare di quelle persone #INGEM U36.

BC-S07

organizzare iniziative e attività a supporto di progetti e azioni che abbiano una ricaduta significativa sul territorio nel quale opera l'azienda in termini di sostenibilità economica, sociale e ambientale.

+ Eco-centrici, - ego-centrici

Ingegneria Emiliana srl SB crede che il compito dell'impresa sia distribuire benessere ed è per questo che l'azienda partecipa e promuove ogni anno attività e progetti volti ad aiutare persone che vivono stati di indigenza.

La convinzione che spinge Ingegneria Emiliana srl SB è quella che è oggi il momento di fare differenza di farla insieme: per le persone e per la comunità.

Insieme siamo più forti

Ingegneria Emiliana srl SB crede in un futuro più equo, dove tutti possono ambire a una migliore qualità della vita, ecco perché con ostinazione non intende lasciare indietro nessuno.

Ingegneria Emiliana srl SB con il suo agire vuole essere un esempio virtuoso, capace spronare anche gli altri ad agire, lo vogliamo fare lasciando un'impronta attraverso il nostro lavoro.

Guardarsi indietro e tendere una mano a chi ha bisogno è il primo passo per costruire una comunità dove tutti abbiano la possibilità di migliorare la qualità della loro vita; nessuno escluso.

Coinvolgere, sensibilizzare, agire

Con il supporto di Modena Volley, società sportiva modenese di cui Ingegneria Emiliana srl SB è sponsor, l'azienda è attiva nel supporto a iniziative volte al coinvolgimento e alla sensibilizzazione delle persone sull'importanza che ogni individuo ha nel concorrere a costruire una società più giusta ed equa.

Il primo passo è ricordarsi degli ultimi ed è per questo che Ingegneria Emiliana srl SB si impegna a favore del sostegno e del supporto verso persone che vivono situazioni di indigenza.

BC-G01

promuovere la condivisione dei valori aziendali anche attraverso l'istituzione di una Carta dei Valori condivisa.

NOI vs io

Ingegneria Emiliana srl SB ha sempre percorso la strada della condivisione; la proprietà in primis ha sempre creduto nel coinvolgimento di ogni donna e uomo che lavora e collabora con l'azienda.

Ingegneria Emiliana srl SB lavora lasciando che i talenti e le unicità di ogni persona contaminino tanto l'ambiente di lavoro, quanto le donne e gli uomini di #INGEM.

L'obiettivo è che ogni persona che lavora in Ingegneria Emiliana srl SB senta l'azienda il proprio luogo e che possa con il proprio fare contribuire attivamente a farla crescere e modellarla, secondo i propri sogni e aspirazioni.

In Ingegneria Emiliana srl SB il NOI è più importante dell'io.

Condividere una direzione

Visione, valori e missione sono le fondamenta su cui si costruisce l'anima di un'azienda; ne definisce il suo modo di agire, la direzione in cui vuole andare e l'impronta che vuole lasciare.

Ingegneria Emiliana srl SB ha una visione chiara, valori forti e una missione precisa questo perché ha deciso con convinzione di rendere partecipe nel processo di definizione tutte le donne e gli uomini che lavorano e collaborano con l'azienda.

Ingegneria Emiliana srl SB è la somma delle unicità e dei talenti di tutte le persone che la vivono.

4 valori 1 solo obiettivo.

Insieme in Ingegneria Emiliana srl SB tutte le persone che vivono l'azienda hanno definito i 4 valori in cui si identificano: rispetto, efficienza, qualità, ambiente.

4 valori condivisi con tutte le donne e gli uomini di #INGEM che trovano la loro finalità nella realizzazione di una visione ambiziosa: Edilizia in natura, equilibrio tra presente e futuro.

L'obiettivo di Ingegneria Emiliana srl SB è fare la differenza, attraverso la realizzazione e la rigenerazione dell'equilibrio tra Persone e natura, attraverso costruzioni ideate e progettate con la massima efficienza.

07_agenda 2030

Gli obiettivi dell'agenda ONU2030 che l'azienda intende perseguir e con quali modalità.

GOAL 7: energia pulita e accessibile

Assicurare a tutti l'accesso a sistemi di energia economici, affidabili, sostenibili e moderni

7.3 Entro il 2030, raddoppiare il tasso globale di miglioramento dell'efficienza energetica

Ingegneria Emiliana srl SB è stata una delle prime aziende del territorio modenese a impegnarsi, coinvolgendo alcuni dei propri stakeholder principali, sui lavori di riqualificazione ed efficientamento energetico del superbonus. Un'attività iniziata nel 2020 e che nell'anno 2023 ha visto l'azienda impegnata su 18 interventi realizzati e 57 interventi progettati, garantendo un risparmio annuo di 5.703.724,32kg CO2 pari alla produzione media annua di CO2 generata da 2.818 auto.

GOAL 8: lavoro dignitoso e crescita economica

Incentivare una crescita economica duratura, inclusiva e sostenibile, un'occupazione piena e produttiva ed un lavoro dignitoso per tutti

8.5 Entro il 2030, raggiungere la piena e produttiva occupazione e un lavoro dignitoso per tutte le donne e gli uomini, anche per i giovani e le persone con disabilità, e la parità di retribuzione per lavoro di pari valore

Ingegneria Emiliana srl SB nell'ottobre del 2023 ha iniziato il percorso per ottenere la certificazione per la parità di genere (PdR125:2022) con l'obiettivo di far emergere una forte vocazione alla valorizzazione delle unicità delle persone di #INGEM. L'azienda nel suo percorso di crescita ha sempre avuto una componente di personale a prevalenza femminile; inoltre ha costruito una flessibilità lavorativa volta a conciliare il lavoro con la propria vita personale.

GOAL 10: ridurre le disuguaglianze

Ridurre l'ineguaglianza all'interno di e fra le Nazioni

10.2 Entro il 2030, potenziare e promuovere l'inclusione sociale, economica e politica di tutti, a prescindere da età, sesso, disabilità, razza, etnia, origine, religione, status economico o altro

Ingegneria Emiliana srl SB ha partecipato attivamente alle attività ,organizzate da Modena Volley di cui è sponsor, raccogliendo 1.000,00 euro che sono stati devoluti a favore di Modena Porta Aperta, associazione che si occupa di accogliere persone che vivono in situazione di disagio sociale ed economico con l'obiettivo di facilitarne anche il reinserimento all'interno della società.

GOAL 11: città e comunità sostenibili

Rendere le città e gli insediamenti umani inclusivi, sicuri, duraturi e sostenibili

11.1 Entro il 2030, garantire a tutti l'accesso ad un alloggio e a servizi di base adeguati, sicuri e convenienti e l'ammodernamento dei quartieri poveri

11.6 Entro il 2030, ridurre l'impatto ambientale negativo pro capite delle città, in particolare riguardo alla qualità dell'aria e alla gestione dei rifiuti

Ingegneria Emiliana srl SB è stata una delle prime aziende del territorio modenese a impegnarsi, coinvolgendo alcuni dei propri stakeholder principali, sui lavori di riqualificazione ed efficientamento energetico del superbonus. Un'attività iniziata nel 2020 e che nell'anno 2023 ha visto l'azienda impegnata su 18 interventi realizzati e 57 interventi progettati, garantendo un risparmio annuo di 5.703.724,32kg CO2 pari alla produzione media annua di CO2 generata da 2.818 auto.

Tali interventi sono stati in prevalenza a favore di condomini che hanno interessato alcune delle zone del territorio modenese che, più di tutte, hanno bisogno di attività di riqualificazione e rigenerazione urbana, dovute anche a situazione di disagio economico.

GOAL 12: consumo e produzione responsabili

Garantire modelli sostenibili di produzione e di consumo

12.2 Entro il 2030, raggiungere la gestione sostenibile e l'uso efficiente delle risorse naturali

Ingegneria Emiliana srl SB ha promosso all'interno dell'ufficio pratiche di ottimizzazione dell'utilizzo e della gestione sostenibile delle risorse naturali. In particolare l'azienda: acquista solo energia 100% certificata green, si impegna a limitare l'utilizzo di materiale cartaceo stampato e utilizza solo carta 100% riciclata, ha iniziato una forte politica di riduzione dell'utilizzo delle plastiche usa e getta e si impegna a utilizzare materie prime con la più bassa impronta possibile in relazione alla tipologia di lavorazione e alla sostenibilità economica dell'intervento.

GOAL 15: VITA SULLA TERRA

Proteggere, ripristinare e favorire un uso sostenibile dell'ecosistema terrestre, gestire sostenibilmente le foreste, contrastare la desertificazione, arrestare e far retrocedere il degrado del terreno, e fermare la perdita di diversità biologica

15.4 Entro il 2030, garantire la conservazione degli ecosistemi montani, compresa la loro biodiversità, al fine di migliorare la loro capacità di fornire prestazioni che sono essenziali per lo sviluppo sostenibile

Ingegneria Emiliana srl SB ha promosso all'interno dell'ufficio pratiche di ottimizzazione dell'utilizzo e della gestione sostenibile delle risorse naturali. In particolare l'azienda: acquista solo energia 100% certificata green, si impegna a limitare l'utilizzo di materiale cartaceo stampato e utilizza solo carta 100% riciclata, ha iniziato una forte politica di riduzione dell'utilizzo delle plastiche usa e getta e si impegna a utilizzare materie prime con la più bassa impronta possibile in relazione alla tipologia di lavorazione e alla sostenibilità economica dell'intervento.

Ingegneria Emiliana srl SB è stata una delle prime aziende del territorio modenese a impegnarsi, coinvolgendo alcuni dei propri stakeholder principali, sui lavori di riqualificazione ed efficientamento energetico del superbonus. Un'attività iniziata nel 2020 e che nell'anno 2023 ha visto l'azienda impegnata su 18 interventi realizzati e 57 interventi progettati, garantendo un risparmio annuo di 5.703.724,32kg CO2 pari alla produzione media annua di CO2 generata da 2.818 auto.

08_correlazioni

in questo capitolo saranno rappresentate le correlazioni e le dipendenze tra tutti i fattori che influiscono sulla capacità dell'organizzazione di creare valore nel tempo.

matrice di connettività

Attività	Beneficio comune	capitali	stakeholder	output	Indicatori per output	outcome	sdg
18 interventi di riqualificazione energetica realizzati	BC-E03	-Finanziario -Produttivo -Umano -Ambientale	-Artigiani qualificati -Clienti -Ambiente	-5.703.724,32 kg CO2/anno risparmiata -465.527,44 €/anno risparmiati dalla comunità	-KG/anno di CO2 risparmiata -€/anno risparmiati dalla comunità	Migliorare la qualità della vita delle persone e dell'ambiente riducendo l'impatto in termini di emissioni di CO2 degli immobili presenti sul territorio modenese	SDG 7 SDG 11 SDG12 SDG 15
57 interventi di riqualificazione energetica progettati							
Survey sullo stato iniziale (Pdr125:2022)	BC-S03	-Finanziario -Umano -Relazionale	-Personale #INGEM -Consulenti esterni	-Nomina del comitato guida -Politica per la parità di genere -Definizione materiale per audit finale	-risultato qualitativo del survey -n. ore formazione su Pdr125:2022	Garantire una reale parità di genere e implementare politiche aziendali volte a tutelare tanto la parità di genere, quanto le diversità.	SDG 8
Nomina del comitato guida					-n. persone #INGEM di sesso femminile -n. U36 #INGEM coinvolti		
Redazione piano strategico Pdr125:2022					-n. ore di formazione e informazione realizzate		
Analisi KPI di partenza					-punteggio di ingresso nell'assessment iniziale		

Attività	Beneficio comune	capitali	stakeholder	output	Indicatori per output	outcome	sdg
Corso di formazione soft skill relazionali e comunicazione	BC-S06	-Finanziario -Umano -Intellettuale	-Personale #INGEM -Consulenti esterni	-Sviluppo e implementazione delle soft skill personali e professionali -9 persone U36 assunte al 31/12/2024	-survey gradimento corso di formazione -n. persone #INGEM coinvolte nella formazione -n. ore di formazione	Far crescere le nuove generazioni fornendo strumenti concreti sia in ambito professionale che personale per essere protagonisti nella costruzione del proprio futuro	SDG 8 SDG 10
Costituzione comitato strategico					-U36 presenti nel Comitato strategico		
Prima stesura piano di carriera					-U36 di #INGEM assunte a tempo indeterminato		
Prima stesura piano di crescita					-U36 di #INGEM con ruoli di responsabilità		
Implementazione mansionario					-feedback ottenuti persone #INGEM		
Incontri 1t01 con personale #INGEM							
Partecipazione alla serata/cena di gala di beneficenza	BC-S07	-Finanziario -Umano	-Personale #INGEM	-1.000€ raccolti a favore di Modena Porta Aperta	-€ raccolti -persone INGEM coinvolte	Supportare in modo attivo e concreto Modena Porta Aperta; associazione che si occupa di contrastare casi di malnutrizione, di disagio sociale ed economico dovute a situazioni di povertà	SDG 10
Survey di individuazione dei valori	BC-G01	-Umano	-Personale #INGEM -Consulenti esterni	-Rosa di 14 possibili valori identificativi dell'azienda	-n. di persone #INGEM che hanno risposto -n. di potenziali valori emersi	Rendere partecipi i/le dipendenti e i principali stakeholder esterni nella definizione dei valori dell'azienda; aumentare l'engagement e l'aderenza ai valori dell'azienda di tutti gli stakeholder (interni/esterni)	SDG 8
Incontri plenari di confronto sulla rosa dei valori					-n. ore dedicate -n. di persone #INGEM che hanno partecipato		

09_conclusioni

scenari evolutivi

5BC Environmental (ambiente)

Ingegneria Emiliana srl SB vuole essere un esempio virtuoso; dimostrando che è Possibile fare impresa (anche nell'edilizia) avendo a cuore la tutela dell'ambiente.

Per fare ciò si pone due obiettivi:

Comportamenti

Adottare comportamenti volti a ridurre gli sprechi e i consumi: del personale (attraverso Il manuale delle buone pratiche) e della comunità (attraverso iniziative di divulgazione).

Processi

Dotarsi di tutte le misure necessarie per perseguire i seguenti obiettivi all'interno dello svolgimento della propria attività caratteristica:

- Ridurre l'impatto ambientale negativo dei progetti di costruzione;
- Migliorare la sostenibilità a lungo termine dell'ambiente costruito;
- Ridurre le emissioni di CO2 e gas serra;
- Preservare le risorse ambientali dall'esaurimento o dal danneggiamento;
- Proteggere la salute e migliorare la produttività dei lavoratori;

8BC Social (sociale)

Ingegneria Emiliana srl SB vuole costruire un'azienda a misura di persona; un luogo capace di valorizzare i talenti, di ascoltare le esigenze e le necessità, di far crescere umanamente e professionalmente ogni persona che fa parte dell'azienda.

Questa è la strada individuata:

Definizione di processi e metodologie chiare

Processi e metodologie di lavoro chiare e condivise aiutano a migliorare la comunicazione, il clima aziendale e la produttività.

Leadership condivisa

Vogliamo un modello di business che coinvolge tutto l'organico nella definizione di obiettivi e strategie aziendali.

Worklife balance

Consapevoli che per essere felici è necessario che vita professionale e personale siano bilanciate, ci poniamo di raggiungere, proteggere e valorizzare questo obiettivo.

Inclusività

La diversità è ricchezza; vogliamo essere un'azienda aperta e giusta.

Welfare e premialità

Vogliamo un'azienda che sia attenta alle esigenze delle persone e capace di valorizzare e riconoscere il talento.

Beneficenza

Nessuno deve rimanere indietro.

4BC Governance (governo d'impresa)

Ingegneria Emiliana srl SB vuole coinvolgere in modo strutturato i suoi stakeholder nel suo processo virtuoso di crescita, costruendo un ECO-sistema capace di affrontare le sfide future insieme.

Si individuano i seguenti obiettivi:

Valori

Coinvolgere tutte le persone di Ingegneria Emiliana e tutti i suoi stakeholder nella

Condivisione dei valori dell'azienda

Coinvolgimento del tessuto economico coinvolgere i propri stakeholder per divulgare e promuovere una gestione d'impresa sostenibile e votata al bene comune.

Cultura della sostenibilità

Organizzare incontri di divulgazione, di formazione e coprogettazione di modelli di comportamenti sostenibili.

Obiettivi di BC 2024

Per il 2024 Ingegneria Emiliana srl SB, in continuità con quanto descritto nel presente documento, con l'obiettivo di continuare a imprimere la propria impronta migliorando la qualità della vita delle persone e dell'ambiente nel territorio modenese ha deciso di impegnarsi nei seguenti benefici comuni:

3BC Environmental (ambiente)

1. promuovere e implementare pratiche volte alla: riduzione dell'utilizzo di materiali di consumo e eliminazione delle plastiche monouso; riduzione dei consumi energetici nell'utilizzo delle macchine per ufficio e dell'impianto di illuminazione, riscaldamento/raffreddamento;
2. promuovere l'innovazione continua verso la sostenibilità dei processi e degli impatti ambientali di tutte le pratiche aziendali;
3. promuovere criteri di prevenzione dell'inquinamento e di riduzione dei rischi degli impatti ambientali, attraverso attività di recupero in luogo dello smaltimento, realizzazione di interventi di risparmio e di efficienza energetica;

5BC Social (sociale)

1. promuovere utili forme di partecipazione di dipendenti e collaboratori alle proprie finalità imprenditoriali, sia attraverso appositi organi consultivi allo scopo istituiti, sia attraverso un'organizzazione del lavoro, un'efficace comunicazione interna, un eccellente clima aziendale;
2. favorire le opportunità di crescita personale anche attraverso la formazione, la flessibilità del lavoro, un'efficace comunicazione interna, un eccellente clima aziendale;
3. promuovere, raggiungere e mantenere la parità di genere;
5. promuovere un ambiente di lavoro positivo ed inclusivo tra i collaboratori, tutelandone i diritti e i doveri, la sicurezza, la formazione, la valorizzazione, lo sviluppo delle potenzialità, compresa l'adozione di misure concrete di welfare aziendale;
7. organizzare iniziative e attività a supporto di progetti e azioni che abbiano una ricaduta significativa sul territorio nel quale opera l'azienda in termini di sostenibilità economica, sociale e ambientale;

2BC Governance (governo d'impresa)

1. promuovere la condivisione dei valori aziendali anche attraverso l'istituzione di una Carta dei Valori condivisa;
4. promuovere un modo consapevole e sostenibile di condurre l'attività d'impresa, attraverso il dialogo collaborativo con gli stakeholder, l'organizzazione di eventi formativi e culturali, anche in collaborazione con soggetti terzi, finalizzati ad integrare e diffondere stili di vita corretti e sostenibili per l'ambiente.

Valutazione d'Impatto redatta in ottemperanza dei ai requisiti richiesti dagli allegati 4 e 5 della normativa sulla società benefit (Legge 208 del 28 dicembre 2015).

Redatta da:

Lapo Secciani

Chief Value Officer e Valutatore d'Impatto

Certificato CEPAS Bureau Veritas

CVO -csrd N° di Reg. 128